



題字 学校運営協議会委員 穂苺真里子様

12月号

平成29年11月30日

杉並区立荻窪小学校

TEL 3333-6628

<http://www.suginami-school.ed.jp/o>

[gikuboshou/](http://www.suginami-school.ed.jp/o)

振り返り、次へ生かす

校長 西脇 裕高

寒さも一段と厳しくなり、今年もあと1ヵ月となりました。12月は、4月に示した学校経営方針をもとに取り組んできたことへの調査や評価を行う時期です。3学期には、学校関係者評価委員による評価を受け、次年度の教育課程を学校運営協議会において承認していただきます。

年度当初に挙げた4つの重点項目とその取組状況を報告させていただきます。

1 **心を育てる** 「特別の教科 道徳」を核とした、ヒューマン・ディグニティ教育を推進します。

いじめ問題の未然防止・早期発見・早期解決を目指して、国や区のいじめ防止基本方針の改定を踏まえて、本校の「いじめ防止基本方針・全体計画」を10月に見直し改定しました。「いじめは決して許されない」という指導を徹底すると同時に、「いじめはいつでもどこでも、どの学校にも、どの学級にも、どの子にも起こり得るものである」という認識に立ち、対応してきました。毎週、「校内いじめ対策委員会」を開催し、情報共有をし、校内外の連携を図り、組織的に対応してきました。いじめがあった場合には家庭と連絡を密にとり、解決を目指して進めてまいりました。また、心のアンケートや個別相談を繰り返し実施し、子供の気持ちを理解し、寄り添う取組を行いました。「互いに認め合える関係づくり」を教員が意識し、「話し合い、考える」道徳授業や道徳的実践力の向上を校内研究として取り組むと共に、体験学習や他者理解に重点を置き、異学年交流（なかよし班活動等）、済美養護学校等の特別支援学校との副籍交流、なのはな生活園との交流等の充実を図りました。

2 **一人一人を大切に** 特別支援教育の理解に努め、特別支援教室「すまいる教室」を軌道に乗せます。

特別支援教室「すまいる教室」を開設し、一人一人の子供のニーズに応じた支援を進めてきています。同時に、特別支援教育は、「一人一人を大切に」という視点を持ち、すべての子供に対して取り組むことであるととらえています。全校において、どの子も安心して学び、達成感を味わうことができる学習の展開を目指し、めあての明示と見通しがもてる授業の工夫に取り組んできています。また、ICTの効果的な活用など指導法

の工夫も進めています。そして、特別支援教育コーディネーターを中心に、毎週校内委員会を実施し、情報共有と集団や個への支援を検討しています。スクールカウンセラー（SC）による5年学年全員面談等、担任だけでなく、相談しやすい環境づくりも推進しています。

3 **つながりを活かす** 新学習指導要領を見据えた授業、及び小中一貫教育・幼保小連携教育を行います。

7月に久我山小、宮前中と小中連携による合同研修会を実施し、「特別の教科 道徳」の授業を見合い、教科ごとでの小中意見交換会を実施しました。この3校は、どの学校も校内研究の教科を「特別の教科 道徳」とし、実践を深めています。

また、9月には6年生全員が中学校の体験授業に参加し、10月には宮前中の3年生が合唱を聞かせてくれました。5年生は、9月に、近隣保育園児と遊んだり、校内案内をしたりして、12月には給食を食べる等、交流を深めています。

4 **広い目を育てる** 環境教育を継続、発展させます。

本校のエコシステムについての研修会を4月に開催しました。クールヒートトレンチや風の通り道、電灯のスイッチ等が環境に配慮されていることを再確認し、教職員の環境に対する意識を高めました。

また、本校独自の環境学習プログラムを全学年で実施しました。低学年では花や野菜を学校農園で育て、季節を感じ、植物への親しみと環境への関心を高めました。中学年では太陽と温度に注目したり、自然の音を聞き再現したりする等、身近な環境を見る目を育てました。高学年では、エコスクールとしての校舎を活用しながら、「荻小エコプラン」を考え、環境問題に自ら向かう姿勢を育ててきています。環境委員会では、ビオトープの環境整備や落ち葉掃き等を実施し、これらの実践を3学期の「小中学生環境サミット」で報告する計画を進めています。

保護者、地域の皆様には、学校行事や授業公開で子供たちの姿をご覧いただき、アンケート等で様々なご感想やご意見をいただいています。これからの調査も含めて、今後とも忌憚のないご意見、評価をお願いいたします。

平成29年もあと少し、学校への温かいご支援とご協力をいただいたことに感謝申し上げます。新しい年がさらに、よい年がありますように。

学芸会の感想

1年 おかしのすきなかいぞくのおかしなおかしなおかしなたび

- ・1年生は、緊張している子供もいましたが、堂々と大きな声で演じている姿に感動し、子供の成長を感じました。
- ・役のセリフだけでなく、大道具の出し入れなども子供だけで協力し合い一つの舞台を作っていたのがとても良かったです。
- ・演目の選定、脚本の確認、配役決め、練習そのものと、本番までの先生たちと子供たちが一緒になってチャレンジして仕上げた様子を想像すると、感無量というところです。

2年 ばけじそう2017

- ・「ばけじそう」脚本がおもしろく、はやりの歌なども取り入れて楽しく見ることができました。子供たちの歌がとても力強い声で成長を感じました。
- ・一人一人が大きな声でセリフを言い、みんなそれぞれがんばっているなあと感じました。どの役の子供たちも生き生きとしている姿が印象的でした。衣装などもそれぞれ工夫があり、よかったです。

3年 王様の命令

- ・「王様の命令」では、全員が大きな声でのびのびと発表ができていました。3クラスまとまって発表できるようになるまで大変だったことと思います。子供たちにとっても一生の思い出になったと思います。
- ・子供たちがセリフを一つずつ感情込めて言ったり、大きな声で堂々と演技したりする姿を見て、とても感動しました。子供たちみんな成長したと、とても嬉しく思いました。

4年 本当の宝物

- ・「本当の宝物」では、BGMもとても面白くて音楽が鳴ると舞台に引きつけられました。子供たちの自分の役に対する工夫が見られて、とても楽しい作品でした。
- ・子供たちの個性的な演技に感動しました。宝物は「物」ではなく、友情であったりお年寄りや家族であったり・・・最後の歌「すてきな友達(友達はいいいもんだ)」が、とても胸に響きました。固い友情で結ばれたと思います。

5年 新・魔王の谷に歌が聞こえる

- ・子供たちの成長を間近で感じる事が出来ました。一人一人が自分の仕事をやりとげている姿に涙がでそうになりました。
- ・5年生は、効果の子供たちが行い、音楽も演奏していることに驚きました。よくできていました。
- ・5年生は最後の学芸会とのことで楽しみに見ました。演技力が上手な子がたくさんいて驚きました。堂々として立派でした。

6年 ライオンキング

- ・すごい迫力のあるライオンキングでした。6年生になると演技力も素晴らしく生演奏も感動しました。自信あふれた堂々とした姿勢に、練習を頑張ってきた様子が伝わるようでした。舞台だけでなく、ギャラリーや観客席、横からの登場等演出にも感激しました。
- ・「ライオンキング」の演技は胸に迫るものがあり、この短期間にこれだけのものを完成させてくださった先生方の指導力・子供たちの能力の高さ・学年全体の団結力その全てに感動しました。

会場 進行

- ・校内からの入場手順も退場も誘導の方が手際よくわかりやすく、皆さん流れるように動いていてとても良かったです。
- ・今回、座席でも撮影可能にいただいたので、三脚エリアも混雑せずに良かったと思います。
- ・カメラのシャッター音やビデオを撮るのに必死のあまり、周りを気にしてくださらない方がいらして残念でした。
- ・小さいお子さんの泣き声が気になりました。他の保護者への配慮がほしかったです。学校側からのアナウンスがあれば助かります。
- ・学年優先席に座って動かない方がいたようです。子供たちが頑張っているのに、大人のマナー違反は恥ずかしいと思いました。

11日(土)の保護者鑑賞日には、1000人以上の保護者・地域の皆様にご鑑賞いただきありがとうございました。事前に記入くださった「鑑賞受付票」提出により、受付をスムーズに行うことができました。今回は、上演中でも体育館内の座席に余裕のある場合は、入場していただきました。しかし、体育館が満席で入場できず、体育館脇から3階まで並んでいただいた学年もありました。スマートフォンの普及を考慮し、今回から写真・動画の撮影を全座席可としました。撮影や優先席についてのご願いは、事前に文書で配布しましたが、今一度の確認が必要かと思いました。

子供たちの取組を様々な角度から認め、褒めてくださった保護者の皆様の温かい気持ちがアンケートからひしひしと伝わってきました。また、教職員への感謝の言葉もいただき、大変ありがたく感謝申し上げます。様々な課題については、次回の学芸会に生かしてまいります。いろいろな面でご理解・ご協力、本当にありがとうございました。 文責:副校長 森野 順子



平成29年度 体力調査の結果と本校の取り組み

1学期に行った今年度の体力調査の結果ができました。荻窪小学校の児童の体力の実態と、体力向上・改善のための取り組みについてお知らせします。

		男子								女子									
		握力 (kg)	上体おこし (回)	長座体前屈 (cm)	反復横とび (回)	20mシャトルラン (回)	50m走 (秒)	立ち幅とび (cm)	ソフトボール投げ (m)	体力合計点	握力 (kg)	上体おこし (回)	長座体前屈 (cm)	反復横とび (回)	20mシャトルラン (回)	50m走 (秒)	立ち幅とび (cm)	ソフトボール投げ (m)	体力合計点
1年	本校	9.1	9.4	24.6	23.4	12.5	11.5	101.3	7.1	25.6	8.2	8.0	26.4	23.3	12.8	11.9	93.5	4.8	25.4
	全国	9.2	11.6	25.7	27.2	18.9	11.5	114.2	8.6	30.4	8.5	11.0	28.1	26.6	15.0	11.9	106.3	5.7	30.2
2年	本校	11.4	13.3	25.4	28.7	27.2	10.6	110.7	11.8	34.9	11.0	12.9	28.6	27.5	22.8	10.8	104.9	7.8	36.1
	全国	10.9	14.1	27.2	31.3	28.9	10.6	126.2	12.1	37.9	10.4	13.3	30.0	30.2	22.7	11.0	118.4	7.6	37.8
3年	本校	13.2	16.2	26.6	30.7	28.9	10.3	119.4	13.6	39.6	12.2	15.2	32.3	28.0	23.3	10.8	108.5	8.3	40.2
	全国	13.0	16.2	29.5	35.7	39.4	10.0	137.5	16.4	44.8	11.9	15.0	32.6	33.7	29.0	10.4	128.2	9.5	44.4
4年	本校	16.0	18.7	30.1	35.0	45.6	9.6	131.3	18.5	48.0	15.0	17.4	34.3	33.3	34.3	10.0	119.6	10.4	47.8
	全国	14.8	18.3	30.8	39.4	46.8	9.6	145.7	20.2	50.3	13.8	17.4	34.1	37.5	37.0	9.9	137.4	12.1	50.9
5年	本校	17.3	21.4	34.3	36.0	47.1	9.4	141.9	22.6	52.9	16.3	20.2	39.8	36.0	36.8	9.5	133.1	12.2	53.7
	全国	17.0	20.2	32.9	42.9	54.9	9.2	155.0	23.7	55.6	16.8	18.8	37.6	40.6	44.0	9.5	147.9	14.7	57.1
6年	本校	19.5	22.4	33.3	38.6	55.1	8.9	138.9	26.1	60.5	18.5	19.0	38.8	36.5	40.0	9.4	133.1	13.5	55.3
	全国	19.8	22.1	34.9	46.1	63.6	8.8	166.0	27.9	61.5	19.4	20.1	40.3	43.6	50.4	9.2	157.3	16.4	62.1

※数値は、平均値。網掛けは、全国平均に比べ、同じか上回っているもの。

体力合計点を比較すると、全般的に男女ともに得点が全国平均、東京都の平均より低くなっています。

全学年で全国平均より下回っている種目は去年より減り、「反復横とび」「立ち幅とび」でした。

その中で特に低い傾向にあるのは「立ち幅とび」です。脚筋の瞬発力や跳ぶ時の体全体を使ったフォームを身に着けることが課題です。また、「反復横跳び」についてはタグラグビーなど、すばやい動きが必要な運動を取り入れる必要があります。

「20mシャトルラン」(有酸素運動能力に対する体力測定方法。20m間隔で平行に引かれた2本の線の間で時間内に往復走するもの)は、全国平均を大きく下回っている学年が多く、縄跳び・持久走等長時間ねばり強く続けていく運動を取り入れることが大切です。

課題を踏まえ、体力向上・改善を目指し、「体づくり週間」の取り組みを全校体制で取り組んでいます。今年度は、1年間を通して長縄跳びに取り組んでおり、1学期と3学期には記録会を行っています。また、朝や休み時間を使って「荻小パワーウィーク」と称し、10月に長縄跳び、12月に短縄跳び、1月に持久走を実施します。10月に行った長縄跳びでは、クラスごとに3分間で何回跳べるかに挑戦しました。杉並区主催の「すぎなみウェルネスDAY2017」(長縄グランプリ)には、3年生と4年生のチームが参加します。本番に向けて休み時間に練習を重ねています。

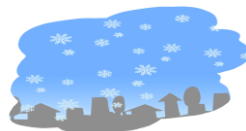
体力向上には、下校後や休日にもスポーツや遊びで体を動かしたり、バランスのよい食事や十分な睡眠を心がけたりすることも大切です。ご家庭でも体力向上を意識して、お子さんの成長を見守っていただけると幸いです。



今月の目標

<<生活>> 身の回りの整頓をしよう	<<保健>> 外で元気に運動しよう	<<給食>> 片づけをしっかりとしよう
-----------------------	----------------------	------------------------

12月の行事予定 (授業日数18日)



<主な行事>

保護者会

以下の日程で、保護者会を行います。保護者会では、2学期の生活や学習について担任よりお話をさせていただきます。

日時	学年	時間
12月1日(金)	3・4	15:00～
12月4日(月)	1・2	15:00～
12月5日(火)	5・6	15:00～

荻小パワーウィーク(荻パワ)

11月27日(月)～12月8日(金)まで、荻小パワーウィークを行います。今回は、短縄跳びを行います。体育着には着替えませんが、運動できる服装で登校してください。次回は1月に持久走に取り組みます。

4年 箏体験授業

4年生は12月11日(月)～14日(木)に、「さくらさくら」を箏で演奏する体験をします。日本の伝統的な音楽や楽器に触れるのが楽しみです。

お知らせ

音楽専科 梅村 理絵教諭の産休代替教員として、12月15日より、竹崎 奏教諭が入ります。

☆3学期の予定

1月9日(火) 始業式 給食なし
4時間授業 12時30分頃下校
給食開始は1月10日(水)です。

☆予告なしの避難訓練が行われます。

不審電話について「〇〇大会があるので、電話番号を教えてください」等、最近、個人情報聞き出そうとする不審電話が相次いで区内で発生しています。配布されている「電話番号一覧」の管理を十分お願いいたします。

下校時刻

3時間	11:35～11:45
4時間	13:25～13:45
5時間	14:25～14:45
6時間	15:15～15:35
クラブ	14:40～14:45
委員会	14:25～14:45

日	曜	朝	学校行事・児童会活動等	授業日数					
				1年	2年	3年	4年	5年	6年
1	金	荻パワ高	保護者会3・4年	5	5	5	5	6	6
2	土								
3	日								
4	月	全校朝会	保護者会1・2年	5	5	6	6	6	6
5	火	荻パワ低	安全指導日 保護者会5・6年	5	6	6	6	5	5
6	水	荻パワ高		4	4	4	4	4	4
7	木	荻パワ低	3年理科出前授業(3～4校時)	5	5	6	6	6	6
8	金	荻パワ高	荻パワ(短縄跳び)終 3年理科出前授業(3～4校時)	5	5	5	6	6	6
9	土	朝学習	土曜登校日 1年生活「昔遊び」(親子体験授業) 2年生活「宮前公園の自然観察」 4年国語「思いを伝える手紙」 5年国語「百人一首」(親子体験授業) 6年総合「マナー教室」	3	3	3	3	3	3
10	日								
11	月	全校朝会		5	5	6	6	6	6
12	火	朝学習		5	6	6	6	6	6
13	水	朝学習	クラブ	4	4	4	ク	ク	ク
14	木	児童集会	なかよし班遊び	5	5	6	6	6	6
15	金	朝学習		5	5	5	6	6	6
16	土								
17	日								
18	月	全校朝会		5	5	6	6	6	6
19	火	朝学習		5	6	6	6	6	6
20	水	朝学習	委員会	4	4	4	4	委	委
21	木	朝学習		5	5	6	6	6	6
22	金	朝学習	2学期給食 終	5	5	5	6	6	6
23	土		天皇誕生日						
24	日								
25	月	終業式	終業式・4時間授業 12時30分頃下校	4	4	4	4	4	4
26	火		冬季休業日 始						