



新型^{しんがた}コロナウイルス^{かんせんよぼう}感染^み予防^{せいかつ}のため、マスク^{つづ}を身につける生活^{せい}が続^{つづ}きますが、これからの季節^{きせつ}は熱^{ねつ}中^{ちゆう}症^{しやう}も心配^{しんぱい}です。マスク^{はす}を外^{はず}す際は、周^{まわ}りの人^{ひと}と距離^{きょり}をとる、のど^{のど}が渴^{かわ}いていなくてもこまめに水分^{すいぶん}補給^{ほきゅう}をするなど、予防^{よぼう}対策^{たいさく}をしていきましょう。



がっこうせいかつ な ちゅうい 学校生活に慣れたときに注意すること

新学期^{しんがつき}が始^{はじ}まって約^{やく}1ヶ月^{かげつ}がたちました。新^{あたら}しい学年^{がくねん}に慣^なれてきたころだと思^{おも}います。生活^{せいかつ}に慣^なれてくると、行動^{こうどう}がいいかげんになり、けが^{けが}や事故^{じこ}につながることもあります。健康^{けんこう}で安全^{あんぜん}に生活^{せいかつ}を送^{おく}ることを心^{こころ}がけましょう。

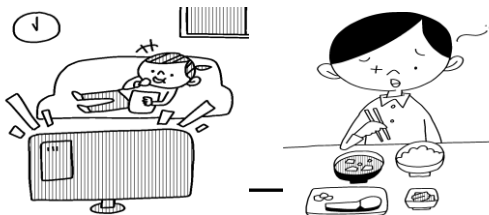
★ けがに注意 ★

- こんなことはありませんか？
- 廊下^{ろうか}を走^{はし}り、壁^{かべ}や人^{ひと}と衝突^{しょうとつ}する
 - 遊^{あそ}びに夢中^{むちゆう}になり、まわりが見^みえない
 - 道^{どう}路^ろでふざけている



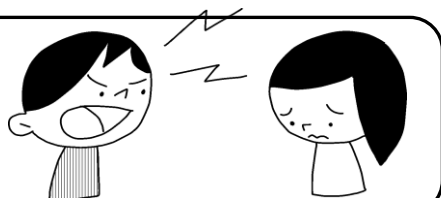
★ 体^{からだ}に注意 ★

- こんなことはありませんか？
- 朝^{あさ}ご飯^{はん}を食^たべない
 - 歯^はみがきをしな
 - 夜^{よる}遅^{おそ}くまで起^おきている



★ 言葉^{ことば}に注意 ★

- こんなことはありませんか？
- 言葉^{ことば}づかいが乱暴^{らんぼう}になる
 - 友^{とも}達の^{だち}気持^{きもち}ちを考^{かんが}えずにからかう
 - あいさつを忘^{わす}れる

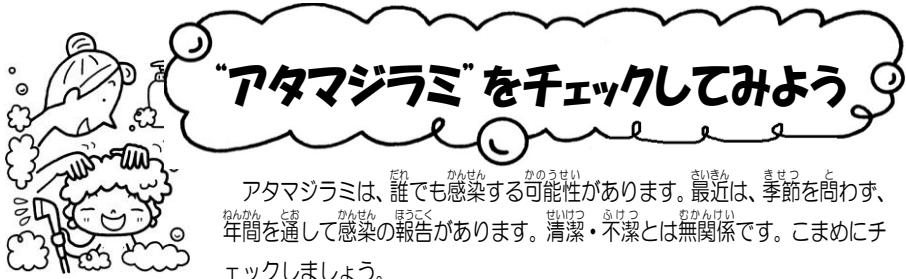


がつ ほけんぎょうじよてい 5月の保健行事予定

	日にち	対象
内科 ^{ないか} 検診 ^{けんしん}	2日 ^か (月 ^{げつ})	2・6年生 ^{ねんせい}
	13日 ^{じち} (金 ^{きん})	3・4年生 ^{ねんせい} ・仲 ^{なか} よし
	20日 ^か (金 ^{きん})	1・5年生 ^{ねんせい}
眼科 ^{がんか} 検診 ^{けんしん}	9日 ^か (月 ^{げつ})	全校 ^{ぜんこう}
耳鼻 ^{じび} 科 ^か 検診 ^{けんしん}	12日 ^{じち} (木 ^{もく})	全校 ^{ぜんこう}
移動 ^{いどう} 教室 ^{きやうしつ} 前 ^{まへ} 検診 ^{けんしん}	17日 ^{じち} (月 ^{げつ})	6年生 ^{ねんせい}
	23日 ^{じち} (月 ^{げつ})	仲 ^{なか} よし
尿 ^{にょう} 検 ^{けん} 査 ^さ 1次 ^じ	13日 ^{じち} (金 ^{きん})	全校 ^{ぜんこう}
	予 ^よ 備 ^び : 16日 ^{じち} (月 ^{げつ})	該 ^{がい} 当 ^{とう} 者 ^{しや}
心 ^{しん} 臓 ^{ぞう} 検診 ^{けんしん}	23日 ^{じち} (月 ^{げつ})	1年生 ^{ねんせい} ・該 ^{がい} 当 ^{とう} 者 ^{しや}
歯 ^し 科 ^か 検診 ^{けんしん}	26日 ^{じち} (木 ^{もく})	4・5年生 ^{ねんせい}
尿 ^{にょう} 検 ^{けん} 査 ^さ 2次 ^じ	30日 ^{じち} (月 ^{げつ})	該 ^{がい} 当 ^{とう} 者 ^{しや}
	予 ^よ 備 ^び : 31日 ^{じち} (火 ^か)	

※学校^{がっこう}行事^{ぎょうじ}などの関係^{かんけい}で日程^{にちてい}が変^{へん}更^{こう}になる場合^{ばあい}があります。



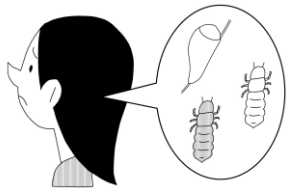


アタマジラミをチェックしてみよう

アタマジラミは、誰でも感染する可能性があります。最近、季節を問わず、年間を通して感染の報告があります。清潔・不潔とは無関係です。こまめにチェックしましょう。

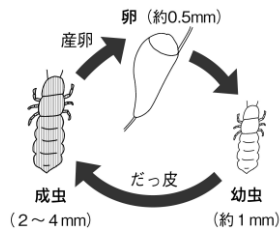
アタマジラミって？

アタマジラミは、頭皮の血を吸い、栄養にします。血を吸われても最初はかゆくありませんが、しばらくすると強いかゆみが出ます。



髪の毛で成長するアタマジラミ

アタマジラミはの幼虫は、髪の毛の上で成虫になり、長くて1ヶ月生きます。成虫になると髪の毛に卵を産みつけ増えていきます。



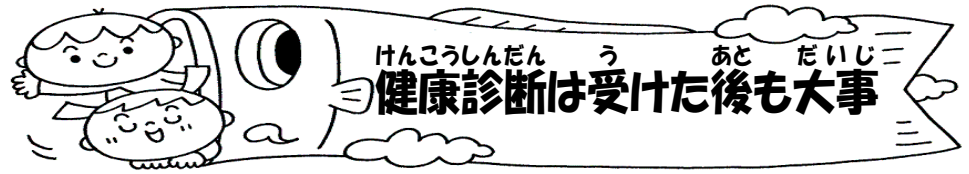
どのようにしてうつるの？

アタマジラミは、髪の毛が他の人と直接ふれ合ったり、ヘアゴムやくし、帽子などを他の人と共用したりすることなどでうつります。不潔にしていることが原因ではありません。



アタマジラミを見つけたら・・・

- ①スミスリン入りシャンプーなどを使う
 - ②アタマジラミ用のすきぐしで卵を取る
- この2つを繰り返して、きちんとすることで駆除できます。家族内で同時にすることがポイントです。アタマジラミかどうか疑わしいときは、皮膚科を受診しましょう。



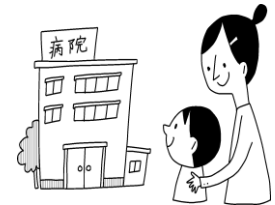
健康診断は受けた後も大事

健康診断は『受けた→終わり』ではありません。受けた後が大切です。そのわけは・・・？



“おしらせ”を受け取った人は、早めに病院へ行こう！

学校の健康診断は、体の異常や病気の疑いがあるかどうかを“ふるいわけ”ためのものです。つまり、学校での健診の結果だけでは確定ではありません。病院で医師による診察や詳しい検査を受ける必要があるのです。



内科検診・耳鼻科検診・眼科検診・聴力検査を受けた結果、「おしらせ」をもらった人は、受診を済ませないと水泳指導に参加できません。早めに受診をし、病院で結果をおしらせに記入してもらい、学校へ提出して下さい。



自分の体に関心を持とう！

学校の健康診断は「自分の体の様子や健康に関心を持つ」という目的もあります。異常や病気があるかないかだけではなく、日常生活で気を付けることなどを学び、生活を改善していく機会にしましょう。



勉強、運動、遊び・・・何をするにも“健康第一”！！