

令和3年4月7日
杉並区立桃井第一小学校
保健室

にゅうがく しんきゅう
ご入学・ご進級
おめでとうございます

「保健だより」では、子供たちの健康の様子や、学校保健行事のお知らせ、その時期に合わせた健康に関する情報等をお伝えしてまいります。桃一小の子供たちが毎日元気で楽しい学校生活を送ることができるように、保健室からサポートしていきたいと思っております。ぜひ、お子さんと一緒に読んでください。

4月
保健目標

自分のからだについて知ろう

4月から6月にかけて健康診断をおこないます。みなさんの体の成長や、どこか具合の悪いところはないかを調べるために、いろいろな検査をします。

また、毎日の朝と夕には、自分の体温を測り、せきなどの症状はないかなどの健康チェックをして、「健康カード」に記入し、忘れずに学校に持ってきてみましょう。

こんなとき保健室へきてください！

けがをしたとき



ぐあいがわるいとき



はなしやそうだんをしたいとき



からだやこころについて知りたいとき



保健室の紹介

ようごきょうゆ せりざわ み き
養護教諭の芹澤美紀です。今年度も、子供たちが元気に楽しく
過ごせるように、保健室から支援・指導してまいります。
どうぞよろしくお願いいたします。

＜「杉並区受診・相談センター」の電話番号変更について＞

新【050-3665-7979】 ← 旧【03-3391-1299】

4月1日から変更、土日祝日を含む毎日9時から17時

健康カードの連絡先は、旧電話番号になっています。申し訳ありませんが、訂正していただき、4月からは新しい電話番号をご利用ください。

——お家の方へのお知らせとお願い——

昨年度も、保護者の皆様には、様々な場面で協力をしていただきましたが、また今年度も引き続き、以下の点についてご協力いただきますよう、よろしくお願いいたします。

1 登校前の健康観察（検温等）のお願い

感染症拡大防止のため、毎朝登校前の検温と健康観察のご協力をよろしくお願いいたします。体温とお子さんの体調についてご記入いただき、熱の有無に限らず、お子さんの体調を総合的に考慮して、登校の判断を保護者の方がしてください。

登校の際には、子供たちの健康状態を把握するため、健康カードを忘れずに学校へご提出ください。学校では、教室へ入る前に担任が健康カードを確認いたします。未検温の児童は、その場で検温と健康観察を行います。

また、体調の変化を見逃さないよう、夜も健康観察をして、健康カードにご記入ください。記入し終わった健康カードは、以前の体調を確認できるように、1か月程度はご家庭で保管をしてください。

2 マスクの着用について

登校の際には、必ずマスクを着用して登校するようにお願いいたします。落としたり汚したりした場合のために、予備用のマスクもランドセルに入れておいてください。

また、ハンカチの共用はできないため、必ずハンカチを身に着けて登校させてください。ハンカチも、予備用をランドセルに入れておいていただければと思います。

3 学校での体調不良者への対応について

登校後に、発熱症状がみられる場合には、すぐに保護者の方にご連絡いたしますので、学校までお迎えをお願いいたします。状況に応じて、保護者の方のお迎えがくるまで他の児童と接触せずに休養できるよう、保健室の他に用意した別室で対応いたします。帰宅後は、かかりつけ医等を受診し、症状が消失するまで自宅で休養してください。

発熱がなくても体調不良の訴えがあった場合は、早めに保護者の方に連絡させていただくこともあります。必ず、連絡がつく連絡先をお子さんに伝えておいてください。

4 感染者・濃厚接触者になった場合

すぐに学校へご連絡ください。感染した場合は、厚生労働省で定める療養期間を守ってください。濃厚接触者になった場合も、一定期間の自宅待機をお願いいたします。自宅待機期間の詳細については、杉並区公式ホームページをお読みください。4月1日付けで掲載が更新されています。感染者・濃厚接触者になった場合は、出席停止の扱いとしています。

また、同居しているご家族が発熱している・検査を受ける場合なども、出席停止の扱いとしていますので、無理せずにご自宅で健康観察をしていただきたいと思います。昨年度も、家庭内で陽性者が出ると、家族もその後に陽性になったとの報告が多かったので、ご注意ください。

健康診断日程一覧

今後の状況によっては、変更する
場合もあります。ご了承ください。

| 月 | 日 | 曜日 | 検査項目 | 対象 |
|---|-----|-----|--------------|------------|
| 4 | 8 | 金 | 計測 | 6年 |
| | 11 | 月 | 計測 | 5年 |
| | 12 | 火 | 計測 | 2・4年 |
| | 13 | 水 | 計測 | 1年 |
| | 14 | 木 | 計測 | 3年 |
| | 18 | 月 | 視力検査 | 6年 |
| | 19 | 火 | 視力検査 | 5年 |
| | 20 | 水 | 視力検査 | 4年 |
| | 21 | 木 | 眼科検診 | 全学年 |
| | 22 | 金 | 視力検査 | 3年 |
| | 25 | 月 | 内科検診 | 6年 |
| | 26 | 火 | 内科検診・脊柱側わん検診 | 5年 |
| 5 | 27 | 水 | 視力検査 | 2年 |
| | 2・6 | 月・金 | 視力検査 | 1年 |
| | 6 | 金 | 移動教室事前検診 | 6年 |
| | 9 | 月 | 聴力検査 | 5年 |
| | 10 | 火 | 聴力検査 | 2・3年 |
| | 11 | 水 | 聴力検査 | 1年 |
| | 12 | 木 | 耳鼻科検診 | 1・2・3年 |
| | 13 | 金 | 内科検診 | 4年 |
| | 16 | 月 | 尿検査1次検査提出 | 全学年 |
| | 17 | 火 | 内科検診 | 1年 |
| | 18 | 水 | 歯科検診 | 5・6年 |
| | 19 | 木 | 耳鼻科検診 | 4・5・6年 |
| | 20 | 金 | 心臓検診 | 1年・他学年該当児童 |
| | 23 | 月 | 内科検診 | 2年 |
| 6 | 24 | 火 | 内科検診 | 3年 |
| | 31 | 火 | 尿検査2次検査提出 | 該当児童 |
| | 15 | 水 | 歯科検診 | 3・4年 |
| | 21 | 火 | 移動教室事前検診 | 5年 |
| | 22 | 水 | 歯科検診 | 1・2年 |

健康診断問診票及び保健調査票記入のお願い

健康診断には、**問診票**が必要なものがあります。ご記入・提出をよろしくお願いいたします。
また、問診票と一緒に**保健調査票**への記入もよろしくお願いいたします。
詳細は、別紙の記入のお願いについてのお知らせをお読みいただき、期日までに封筒に入れてご提出ください。

＜健康診断問診票＞

○心臓検診調査票＜1年生のみ＞

…心臓検診の際に使用します。経過観察のために、今年度も対象となっている2年生以上の児童には、後日個別に調査票を配布いたします。

○四肢の状態及び脊柱側わん症検診問診票＜全学年＞

…内科検診の際に使用します。別紙の注意事項をよくお読みいただき、問診票の図を参考にして、全てのポーズについて、**実際にお子さんにさせながらチェックしてください。**

＜保健調査票記入上の注意（2～6年）＞

- ・緊急連絡先等に変更があった場合は、赤字の二重線で消し、訂正してください。
- ・裏面は、**該当しない場合は、必ず斜線を引いてください。**

検診後、さらに精密な検査や受診を必要とするお子さんには、「結果のお知らせ」を発行いたします。（歯科は、全員に発行いたします。）学校では病気の疑いのある人にお知らせをしていますので、病院では「心配なし」と診断されることもあります。

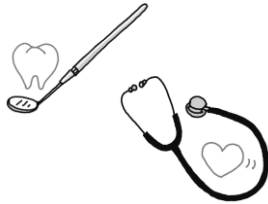
しかし、定期受診の目安として、**受診が必要と診断された場合は、必ず受診して、お知らせを学校にご提出ください。特に、内科・耳鼻科・眼科については、必ず水泳指導開始前までに受診してください。**

異常がないときは、健康診断が全部終わってから、健康の記録でお知らせします。

校医さん紹介

- ・内科……**刈之上 眞澄先生**
- ・眼科……**千葉 奈緒子先生**
- ・耳鼻科…**岡本 充史先生**
- ・歯科……**山口 一朗先生**
- ・薬剤師…**小糸 竜太先生**

刈之上内科クリニック
荻窪眼科
おかもと耳鼻咽喉科
山口歯科



今年度から、学校薬剤師の先生が変更になりました。