

# 杉並区立済美養護学校 PTAの手引き

PTAは、保護者と教員が互いに協力しあい、子供たちの安心・安全で楽しい学校生活をサポートするための任意団体です。

ひとりひとりが「できる時にできる事を」提供し合う活動によって成り立っています。

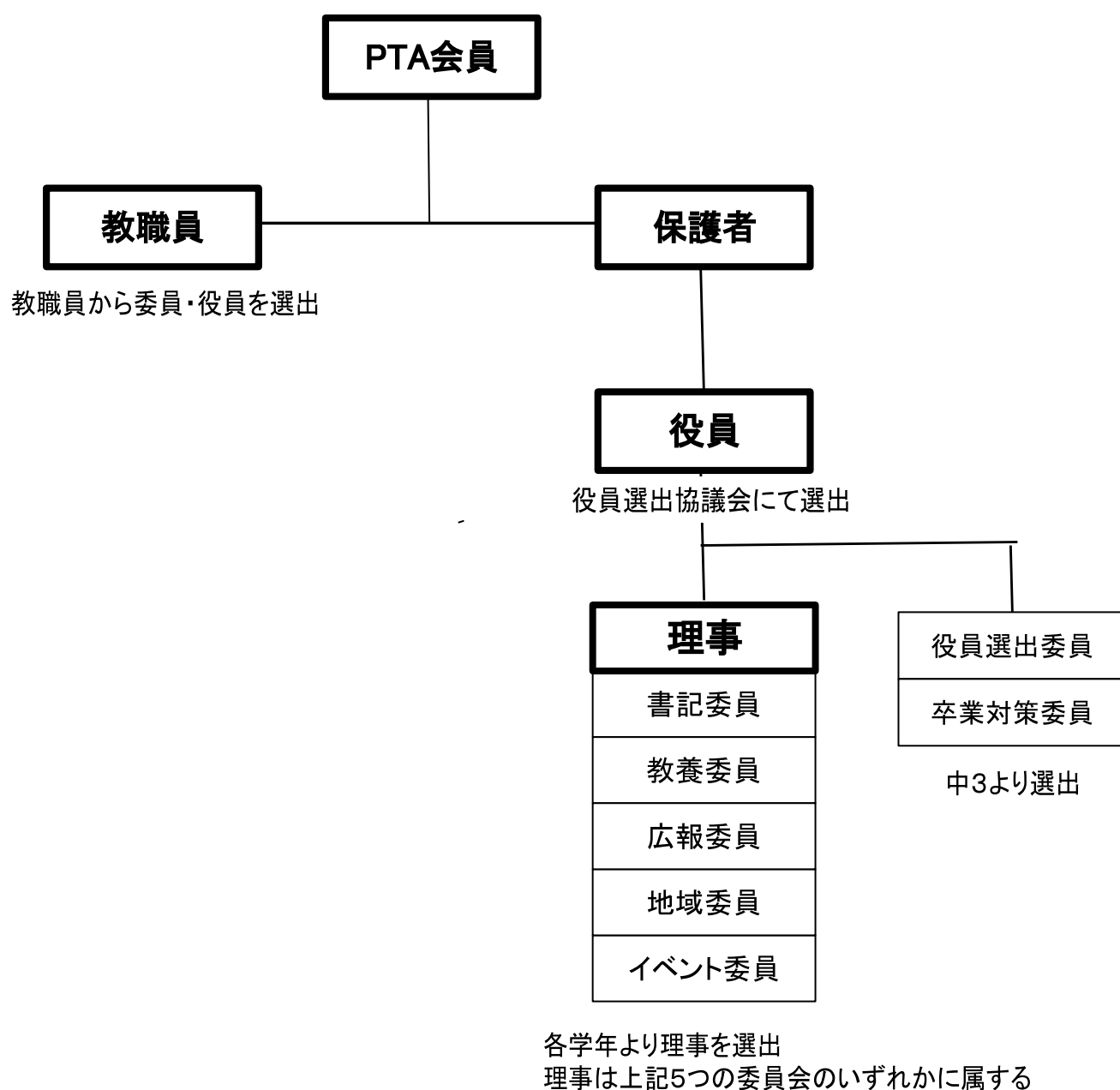
保護者と教員、そして地域の方々との繋がりを広げ、子供たちの健やかな成長を育んでいきましょう。

## ◆目次

PTA組織図	1
役員について	2
会計監査について	2
理事について	3
お手伝い登録について	3
PTA会費について	4
PTA活動時のお願い	4
2022年度PTAの主なスケジュール	5
済美養護PTAが参加する外部団体	6
PTA関係活動団体について	7

## 【PTA組織図】

PTAとは、Parent(保護者)と Teacher(先生)の  
Association(団体)のことです。



## 【役員について】

PTA活動のとりまとめ役をします。

また他校のPTA、地域、関係団体等と連携をとります。

### ◆役員の構成

会 長	保護者より1名	
副会長	保護者より4名	教員より1名
会 計	保護者より2名	教員より1名

### ◆主な仕事内容

- 総会・理事会の開催
- PTA文書の作成・発行
- 杉小P協・全知P連・都知P連・都特P連・地教連等へPTAの代表として出席
- 予算要望書の作成
- 卒業生アルバムの手配、お祝い品等の準備
- PTA会費徴収・支出入会計・予算案/決算書の作成

## 【会計監査について】

### ◆会計監査の構成

保護者より2名 教員より1名選出します。

保護者からの選出は、会計経験者あるいは前役員から会長が指名します。

## 【理事について】

- 1 総会と理事会に出席します。
- 2 5つの委員会のいずれかに属し、委員として活動します。
- 3 各学年、理事の中から代表者を一名決めて、その代表理事は学年をとりまとめます。

委員名	主な仕事内容
書記委員	「総会報告」「理事会だより」の作成・配布
教養委員	保護者向け勉強会、施設見学会等の企画・開催
広報委員	広報誌「いちよう」発行
地域委員	ふれあいアートギャラリー準備・開催
イベント委員	おまつりの準備・開催

※ 仕事内容は年度によって多少の変更があります。

## 【お手伝い登録について】

毎年度、全PTA会員の方に向けて、学校行事やPTA行事の受付・誘導、作業等のお手伝いを募集しています。

お時間ある方は、御協力の程よろしくお願いいたします。

## 【PTA会費について】

PTA活動費として、会費を徴収させていただきます。

\* 1家庭につき、年5000円になります。(転入の場合420円×月)

\* ゆうちょ銀行の自動引き落としになります。(6～7月頃)

その際、引き落とし手数料(10円)のご負担をお願いします。

引き落としができない場合、会計業務が滞ります。

口座残金に不足がないよう、御協力の程よろしくをお願いします。

## 【PTA活動時のお願い】

### ◆PTA室について

PTA室はPTA活動に使用できますが、PTA関係個人情報書類が保管してありますので、日常より施錠しております。委員会の打ち合わせ等で使用希望の場合は、下記事項を守り使用してください。

- \* 会長に事前に連絡し、許可を受ける。
- \* 授業に支障をきたさない。(話し声、騒音等)
- \* ゴミは各自で持ち帰る。
- \* 退出時、機材の電源・電気・施錠を確認する。  
(鍵は副校長先生へ返却)

### ◆自動車・自転車での来校について

- \* 車での来校は原則禁止となっています。スクールバスの運行、徒歩通学訓練生徒への安全確保、及び近隣校通学路の為、学校敷地内、周辺路上は全て駐車禁止です。  
ご不便をおかけいたしますが、やむを得ない場合は近隣駐車場を御利用ください。
- \* 自転車は学校指定の駐輪場所を御使用ください。

### ◆名札について

本校では安全管理のため、来校時は保護者の方に、名札プレートの装着をお願いしております。

PTA活動時も、学校より配布された名札の装着をお願いします。

## 【2022年度PTAの主なスケジュール】

- 4月 新旧理事会
- 5月 前期総会
- 6月 第1回理事会  
PTAお手伝い募集  
杉並区への要望書作成のためのアンケート配布
- 7月 広報「いちよう」発行  
夏まつり開催
- 8月 杉並区特別支援教育課へ要望書提出・懇談会
- 9月 第2回理事会
- 10月 就労継続支援事業所 訪問
- 11月 役員選出協議会  
ふれあいアートギャラリー開催
- 12月 第3回理事会
- 2月 後期総会  
広報「いちよう」発行  
新入生説明会
- 3月 最終理事会  
卒業式

※年度により行事や開催時期が異なる場合があります。  
ご参考までに、2022年度の主なスケジュールを掲載します。

## 【済美養護PTAが参加する外部団体】

### ◆区内

#### 杉小P協（杉並区立小学校PTA連合協議会）

- 杉並区立小学校のPTAで構成される。
- 7つの分区に分かれており、本校は7分区に所属。  
（大宮・済美・方南・堀之内・松ノ木・和田・済美養護）
- 区や他校との情報交換、区の教育委員会との意見交換等を行い、集団で他校との共通の要望を区へ伝えられる場でもある。
- 杉中P協も実在するが、本校は負担軽減のため杉小P協のみ参加。

#### 地教連（地域教育連絡協議会）

- 区内で18の中学校区に分かれており、本校は大宮中学校区に所属。
- 各校の校長やPTA、子供園園長、町会長、民生児童委員、青少年委員、学童クラブ館長、近隣施設長等で構成される。
- 家庭・地域・学校が連携して、地域教育の機能を高めることを目的としている。
- 年に2回程度の懇談会や、子ども地域活動促進事業がある。

#### 青少年育成委員会

- 本校は堀松梅宮青少年育成委員会に所属。  
（堀松梅宮とは堀ノ内・松ノ木・梅里・大宮の地域名を一文字ずつ集めた略称）
- 地域に沿った行事等を通じ、青少年の健全な育成を図ることを目的としている。
- 委員向けの研修会もある。

### ◆区外

#### 全知P連（全国特別支援学校知的障害教育校PTA連合会）

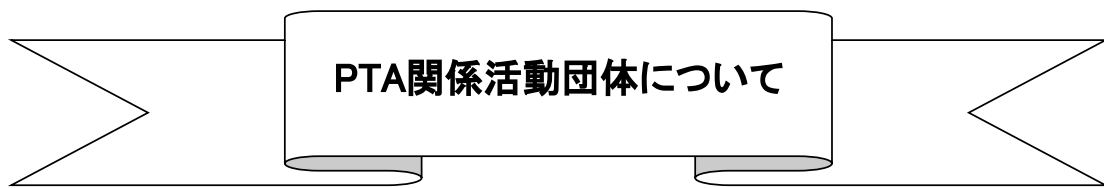
- 全国の知的障害特別支援学校が所属。
- 8つのブロックに分かれている。  
（北海道・東北・東京・関東甲信越・北陸東海・近畿・中国四国・九州）
- 年1回、全国研究協議大会がある。

#### 都知P連（東京都知的障害特別支援学校PTA連合会）

- 都内の知的障害特別支援学校が所属。
- 全知P連の東京ブロックに当たる。
- 5つのブロックに分かれており、本校は城南ブロックに所属。  
（青島・久我山青光・田園調布・中野・港・矢口・品川・青山・済美養護）
- 総会、年に3回程度の理事会、ブロック会等がある。
- 都へ要望を伝える窓口でもあり、そのための教育庁等との懇談会もある。
- 本校は監査が4年に一度回ってくる。
- 東西に分かれ、年2回研究協議会（講演会）がある。

#### 都特P連（東京都特別支援学校PTA連合会）

都内の視覚・聴覚・肢体不自由・病弱虚弱・知的の5種の特別支援学校が所属



総会にてPTA関係活動団体を紹介しています。

- あひるの会
- 杉並区手をつなぐ育成会
- ぎんなん会
- 済美太鼓の会
- 済美養護学校同窓会
- 青空の会

❖ 関係活動団体とは、本校の児童生徒や卒業生が所属しており、PTAがその趣旨に賛同する団体のことです。PTAは団体の運営には関わっていません。お問い合わせは直接団体へお願いします。