



杉並区立杉並第八小学校

## 総力を挙げて育てる

副校長 小長谷 典敬

明けましておめでとうございます。新しい年を気持ちよくお迎えのことと思います。本年もどうぞよろしくお願い申し上げます。

ところで、昨年末、本の編集者である(株)童話屋の田中和雄さんを講師にお招きし、全児童に詩の授業をしていただきました。彼は、まず、全員に詩を書きとめる縦罫線の入ったノートを購入していただきました。一人一人が自分の詩集を作るノートです。そして、授業で、そのノートの表紙に「詩集」と書き、ページをめくって、最初に目次を書くのでした。その後、田中さんが板書した詩を書き写しました。そして、その詩を読み、詩の内容についてお話をしてくださいました。その中で、「詩を読む人は、詩人になれる。詩を書く人は、もっと詩人になれる。詩を創る人は、もっともっと詩人になれる。」という言葉を紹介してくれました。授業が終わって、子供たちは、そのノートを持って図書室に行き、詩集を探して、借りたり、ノートに写し書きをしたりしました。「詩を書く人は詩人になれる。」まさに子供たちは詩人になっているのです。田中さんは、子供たちに、詩人になれるための扉を開いてくれたのでした。後からお話を伺うと、田中さんが歩んできた「この道に入るための第一歩」が、詩を書くための専用ノートを作ったことなのでした。詩集としてこのノートが詩人になれる扉であり、道筋でした。これは、詩人になった人にしか教えることができない御

指導であったように思いました。

また、時を同じくして、元オリンピック競歩日本代表の園原健弘さんをお迎えして、走り方教室を開きました。歩き方や走り方の基本の実技指導をしていただきました。特に、走る基本は、スキップの要領で、バネを使うことでした。これだと、長距離を走っても疲れを感じることが少なくなり、楽に走ることができるのです。腕の振り方やトレーニングの方法も体験することができました。今年度から実施した持久走大会で自己ベストを出した児童の感想に、「園原先生から腕の振り方を教わったことが速く走れたことにつながりました。」といった言葉に表れるように、専門家からの指導が子供たちにとても大きな財産を残してくれたように思います。

本校では、これまでも、岩手県雫石市の農協の方をお招きして、稲作の授業をしていただいたり、理科の時間に、建築学会の方々から環境教育をしていただいたり、各分野の専門の方を招いた授業を実践してきました。その道の専門家の人の何気ない言葉や心のこもった指導が子供たちの感性を刺激し、新しいことに興味・関心を高めさせ、学習好きの児童を育てています。

本年も、本校の職員のみならず、保護者、地域の方はもちろんのこと、大勢の方の力を結集して、杉八の児童を大きく育てていきたいと思っています。どうか、よろしくお願い致します。

### 1月の生活目標

## 自分の生活を振り返ろう

生活指導委員会

言葉とは、事柄を正しく伝えるという機能的な面と、それに加えて、気持ちや心を表すという面があります。その場にふさわしい正しい言葉遣い、相手の気持ちを思いやる気持ちのよい会話は、話の内容がしっかり伝わり、よい人間関係を作ることにもつながります

今月は特に、「相手の気持ちを考え、気持ちの良い言葉を使おう」「きちんと返事をしよう」「すすんであいさつをしよう」ということを目当てに進めていきます。

また、1月25日(金)からは、地域ぐるみの

あいさつ運動も始まります。学校、家庭、地域が一つのコミュニティーとなって、ともに地域の子供たちを育てていこうという試みです。この時本校では、校内でのあいさつ奨励のほかに、代表委員会を中心に、全校児童に「あいさつ運動」をよびかけ、登下校時に知っている人などにあつたら進んであいさつをし、あいさつをされたらきちんと返すということに取り組んでいます。

登下校時に子ども達を見かけたら、一声かけてくださいますようお願い致します。

# あつあつおなべを ふう・ふう

栄養士 五十嵐 由美

「今夜は、あつあつお鍋にいたしましょう。」と、言う声が聞こえてくる季節になりました。テレビの宣伝でもそのような言葉をよく使っているように思います。給食でも、この頃は、シチューやけんちんうどんやポタージュスープといった、食べると体が温まりそうなメニューが喜ばれます。

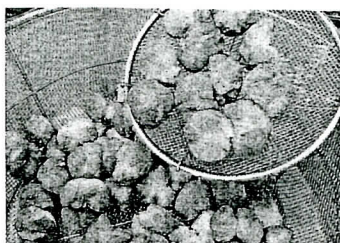
この「温かい」メニューを出来るだけ温かいうちに教室の子供たちに届けたいと思っているのですが、だんだんと気温が下がって、学校の中も冷え込んでくると、ワゴンの中の給食もどんどん冷めやすくなってきます。そこで、次のことに気をつけています。

- ・出来上がった料理がきちんと温まっているかを中心温度計を使って計ります。
- ・料理の出来上がる時間が、ワゴンを教室へ届ける時間に少しでも近くなるように作業工程を考えます
- ・食缶やバット（魚や肉などを入れるもの）をワゴンに乗せるときには蓋がきちんと閉まっているかどうか見ます。
- ・ワゴンを置く場所は適当か、寒い風が当たってはいらないか確認します。

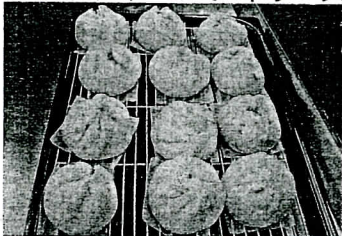
これらの事は、料理が温かいという事だけでなく、安全衛生に気をつける上でとても大切です。給食室では今日も、子どもたちが笑顔になるのを楽しみにしながら、温かくておいしくて安全な給食づくりに取り組んでいます。



スパゲティーのミートソース



揚げたての『サターアンドギー』



蒸し上がった『肉まん』



肉まんの中はホッカホッカ

## 思いやりの心を育むたてわり活動

### 特別活動部

「〇〇くん、ほうきはこうやって持つんだよ。」「机と一緒に運ぼう。」これは、掃除の時間に高学年の子どもたちが、1年生に掛けた言葉です。まだ掃除がうまくできない1年生を思いやる姿に、見ている側もほっこり温かくなります。

本校では、1～6年生が一緒にグループで活動するたてわり班を作り、様々な活動を行っています。毎日の清掃の他にも、たてわり遊びで一緒に遊んだり、たてわり給食で机を囲んだりして、仲良く交流しています。たてわり班活動を通し、上級生は下級生に対して温かい心で接するようになり、下級生は、上級生から色々なことを教わります。そして、優しくしてもらった経験は、自分より年下の子どもたちにお返しするという形で続きます。

本校ではこれからも、思いやりの心を育むたてわり班活動を大切にしていきたいと思っています。



# 〔1月の行事予定〕

日	曜	朝	学校・保健行事	授 業 時 間					
				1年	2年	3年	4年	5年	6年
1	火								
2	水								
3	木								
4	金								
5	土								
6	日								
7	月								
8	火		始業式 給食始 委員会	4	4	4	5	5	5
9	水			4	5	5	5	5	5
10	木	音	特時5 計測(1,2) 郷土資料館出前授業(3)②	5	5	5	6	6	6
11	金		安全指導 計測(3,4) 英語活動	5	5	6	6	6	6
12	土								
13	日								
14	月		成人の日						
15	火		特時5 計測(5,6)	5	5	5	5	5	5
16	水		S特時 スーパーマーケット見学(3)②③	4	4	4	4	4	4
17	木	児	特時5 避難訓練(阪神淡路大震災の日) 木の環境授業(6)③	5	5	5	5	5	5
18	金		校内書初め展始 木の環境授業(6)⑤⑥	5	5	6	6	6	6
19	土		S特時 学校公開 連合図工展 どんど焼き	4	4	4	4	4	4
20	日		連合図工展						
21	月		連合図工展 東大見学(6)	5	5	5	6	6	6
22	火		保護者会(4,5,6)15:00～ 木の環境授業(6)④ 書初め代表者指導	5	6	6	5	5	5
23	水		S特時 研究授業(5)⑤	4	4	4	4	5	4
24	木	児	保護者会(1,2,3)15:00～	5	5	5	6	6	6
25	金		あいさつ週間始 校内書初め展終 連合書初め展始 誕生日給食(1月生まれ) 英語活動	5	5	6	6	6	6
26	土		連合書初め展終(和泉小)						
27	日								
28	月		クラブ	5	5	5	6	6	6
29	火		理科教室(3)	5	6	6	6	6	6
30	水			5	5	5	5	5	5
31	木	児		5	5	5	6	6	6

- ・ どんど焼き・・・ 今年も、本校校庭でどんど焼きを行います。字が上手になるように、書き損じの書き初めなども一緒に焼きます。当日は学校公開もあります。日本の伝統行事に触れる機会でもありますので、是非ご参加ください。

- ・ 書初め展・・・ 今月は、校内書初め展を行います。今年の特活室で行う予定です。保護者会の折りにでも、是非、子どもたちの力作をご覧ください。

## 〈下校時刻〉

	月・火・木・金	水・特時	S特時
4校時	13:40	13:10	12:55
5校時	14:40	14:15	14:00
6校時	15:30	15:10	14:55