



# けんこうでつよい子



令和5年11月1日 杉並区立高井戸第三小学校 保健室

暑かった夏から、ようやく空や、木々に秋を感じるようになってきました。



朝晩と日中の寒暖差が大きい日が続いています。衣服の調節ができず、休み時間後、熱中症気味になる子たちもいました。

学童から連絡がありました

## アタマジラミがでています。

学童からアタマジラミへの感染が増えてきたため、メールが出されました。

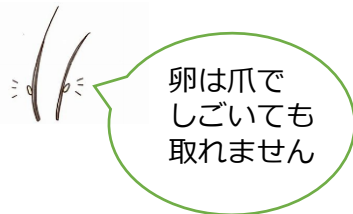
衛生環境がよくなり発症数が減少したものの、現在でも年間5000~6000人が感染しています。

### 症状

•頭のかゆみ。特に耳の後ろや後頭部のかゆみが生じます。



•髪の毛にフケのようなもの（シラミの卵）が増える。



感染が分かった場合は、学校に連絡をお願いいたします。

### 感染経路

アタマジラミはヒトからヒトに感染するため、集団発生した場合に、1人だけアタマジラミの駆除をしても何度も感染を繰り返してしまいます。布団や寝具はもちろん、クシやタオルの共有でも感染します。

コロモジラミ (戦後など)	アタマジラミ (現在)	
衣服	寄生場所	頭髮
衣服を洗濯したり替えたりするのが難しい人	誰に多い?	主に子ども ※どんなに清潔にしても寄生する
媒介することがある ※発疹子フスなど	病気は	媒介しない

汚くしているからではありません。自分を責めず、人も責めずご家庭でもご指導ください。

出典 NHK NEWS WEB

### 駆虫方法

1. 毎日の洗髪  
駆虫専用のシャンプーで洗います。ドラッグストアやネットで購入できます。
2. 髪をクシでとく。
3. 身の回りの物の共用をしない。

### 杉並区の水泳許可基準

治療を開始すれば水泳許可とする。水を介してはうつりません。

## 衣服の調節をできるようにしましょう。

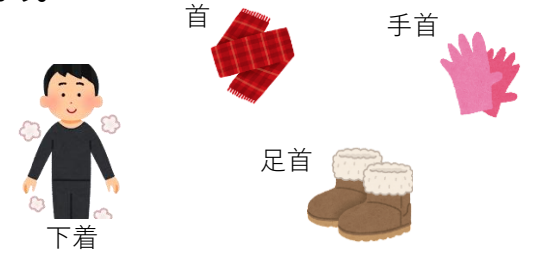
朝が涼しいため、厚手の服を着て登校し、中休みに遊んだ後、真っ赤な顔で頭が痛いと言って来室する例が続きました。

「まず、上着を脱ぎましょう。」と話し、頭を冷やし水分補給をしています。



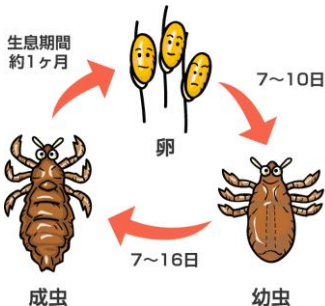
暑くなったら自分で考えて脱いで遊ぶようご家庭でも朝、お声かけください。

寒くなってきたら、肌着を着たり、「首」とつく部分を温めたりするとよいそうです。こういった知恵を伝え、自分で対応できるように育てていきましょう。



### アタマジラミの一生

寄生して頭皮から血を吸うようになって、かゆみを感じるようになるまで1か月くらいかかるため、気付いたときにはかなり広がっていることが多いそうです。



### 11月の行事予定

秋の歯科検診 11月9日(木)

以前、すぐメールでお知らせいたしました、学級閉鎖による2回の延期後の日程のお知らせです。

